

VILA TUGENDHAT

Vilu manželů Greta a Fritze Tugendhatových navrhl v letech 1928–1929 architekt Ludwig Mies van der Rohe. Jde o unikátní umělecké dílo ve smyslu konstrukce, inovativního prostorového uspořádání, interiérového vybavení, technického zázemí a začlenění do přírodního rámce. Vila Tugendhat je patrně jedním z prvních domů, kde byla v privátním domě užita ocelová nosná konstrukce v podobě sloupů na půdorysu kříže. V interiérech jsou použity vzácné materiály – onyx z Maroka, italský travertin, dřeviny z jihovýchodní Asie. Na návrzích spolupracovali Lilly Reichová, Sergius Ruegenberg a Markéta Müllerová. Výjimečné bylo i technické vybavení – teplovzdušné vytápění a chlazení, elektrické spouštění oken, fotobuňka u vstupu.

Volně stojící třípodlažní vila je zasazena do svažitého terénu, její obytné prostory jsou orientovány na jihozápad. Uličnímu průčelí, tvořeného pouze nejvyšším třetím podlažím, dominuje zaoblená stěna z mléčného skla u vstupu a průchod na terasu, který důmyslně rámuje výhled na brněnské panorama a odděluje obytnou část domu od části, jež byla vyhrazena pro personál. Zastavěná plocha činí 907 m² a plocha hlavního obytného prostoru 237 m².

STAVEBNÍCI

Manželé Greta Tugendhatová, rozená Löw-Beerová (16. května 1903 Brno – 10. prosince 1970 St. Gallen), a Fritz Tugendhat (10. října 1895 Brno – 22. března 1958 St. Gallen), pocházeli z německy hovořících židovských rodin textilních průmyslníků a obchodníků. Gretin otec, Alfred Löw-Beer, daroval dceři v březnu 1929 exkluzivní stavební parcelu, která byla součástí pozemku za jeho vilou a skýtala nádherný výhled na historické panorama Brna. Mies přijel do Brna v září 1928 a nadšen polohou parcely, ale i vynikající úrovní brněnské architektury, zakázku přijal. Kultivovaní klienti respektovali jeho vizi, přičemž finanční limity nehrály významnou roli. Stavět se začalo v polovině roku 1929, dům byl kolaudován 1. prosince 1930. Stavbu realizovala brněnská stavební firma bratří Mořice a Artura Eislerových.

Ludwig Mies van der Rohe (29. března 1886 Cáchy – 17. srpna 1969 Chicago) získal řemeslnou průpravu v kamenictví svého otce. V letech 1905–1907 působil jako kreslič v ateliéru Bruno Paula a v letech 1908–1911 pracoval jako architekt u Petra Behrense. V roce 1913 si otevřel vlastní architektonickou kancelář v Berlíně. V roce 1928 navrhl německý pavilon pro Světovou výstavu v Barceloně. V letech 1930–1933 byl posledním ředitelem Bauhausu. V roce 1938 emigroval do USA, kde si otevřel vlastní projekční kancelář v Chicagu.

Lilly Reichová (16. června 1885 Berlín – 14. prosince 1947 Berlín) se vyučila šičkou a v roce 1908 nastoupila do dílen Wiener Werkstätte k Josefu Hoffmannovi. Roku 1912 se stala členkou Werkbundu. V letech 1924–1926 pracovala pro Oddělení veletrhů ve Frankfurtu nad Mohanem. Zde došlo k jejímu osudovému setkání s Miesem van der Rohe. Stali se životními i pracovními partnery a společně v následujících deseti letech navrhli architektonické řešení řady výstav i interiérů. Oba byli jmenováni do vedení německé prezentace na Světové výstavě v Barceloně v roce 1929, kde se Lilly Reichová podílela i na interiérech německého pavilonu. Od roku 1932 působila jako vedoucí tkalcovského ateliéru a oddělení výstavby na Bauhausu, a to až do zavření školy národními socialisty v roce 1933.

TŘETÍ NADZEMNÍ PODLAŽÍ

HORNÍ TERASA (A)

Vstupní, uliční terasa má dvě úrovně. Nástupní úroveň plynule navazuje na chodník, nižší úroveň na jihovýchodní straně slouží technickému zázemí domu a ústí sem otvory pro shoz koksu, výtah na popel a pro vzduchotechniku. Širokým krytým průchodem mezi hlavním a personálním traktem, původně uzavřeným jednoduchým zábradlím, lze projít na zadní část terasy s výhledem na hrad Špilberk.

Personální trakt je v tomto podlaží za garáží tvořen bytem, kde původně bydlel řidič a správce. Dnes tato část slouží pro zázemí vily. Garáž využívá celého pozemku domu až po jeho hranice, což ve své době odporovalo stavebním nařízením.

umístěna nízká knihovna, nad níž visel původně obraz Emila Tugendhata, Fritzova otce. Na podlaze, stejně jako na podlahách všech pokojů a v hlavním obytném prostoru, je položeno linoleum značky DLW (Deutsche Linoleum Werke) ve smetanové barvě. Tento materiál zvolil architekt hlavně proto, aby podlaha působila jako jednoduší, barevně neutrální plocha. Interiér doplňují dva orientální koberce.

POKOJ GRETY TUGENDHATOVÉ

Pokoj kombinuje funkci ložnice a dámské šatny. Nalevo podél stěny jsou původní vestavěné skříně s palisandrovou dýhou. Lůžko je situováno proti oknu, pod oknem stojí menší odpočinková sofa. Vedle sofa visí zrcadlo se sufitovým svítidlem a toaletním stolem, před zrcadlem je stolička Barcelona. K posezení slouží židle Brno s rámem z pásové oceli s potahem z třešňové červené kůže a kulatý stolek z trubkové oceli. Na podlaze byl koberec z bílé ovčí vlny. Proti oknu, u vestavěné skříňové stěny jsou dveře, kterými mohla paní Greta projít přes malou předsíňku přímo do pokoje chlapců.

DĚTSKÁ SEKCE (D)

POKOJE DĚTÍ

Pokoj chlapců, Ernsta a Herberta, je zařízený jednoduchým lakovaným dětským nábytkem, který byl vyroben zřejmě ve firmě SBS Jana Vaňka. Povrchová úprava nábytku v krémově bílém provedení koresponduje s nátěrem dveřního křídla a vestavěných skříní, kde je zabudováno umyvadlo. Pokoj chlapců lze prostřednictvím posuvných dveří propojit s pokojem nejstarší dcery Hanny.

Vybavení Hannina pokoje navrhl Mies ve spolupráci s Lilly Reichovou. Vestavěné skříně, vnitřní strana dveřního křídla a ostatní nábytek jsou zde dýhovány africkým zebranem. V pokoji Hanny byla dvě lůžka – v případě návštěvy, nebo nemoci dětí, zde mohla přespat vychovatelka a její pokoj posloužil jako hostinský.

Terasa je přístupná z každého pokoje (kromě pokoje vychovatelky). Greta Tugendhatová vzpomíná, že děti měly na terase vaničku s vodou, bednu s pískem a jezdily zde ve svých autíčkách. Pergola byla porostlá zelení, zábradlí obloukové lavičky ovijely popínavé růže.

Opláštění nosných sloupů z mosazného plechu není na terase pochromováno a vyleštěno (tak jako je tomu v hlavním obytném prostoru), ale je uměle patinováno, aby mělo bronzovou barevnost. Na jihovýchodní stěně terasy, si můžete prohlédnout tzv. archeologické okénko (cca 1 m²), kde je odhalen původní povrch fasády.

Horní terasa nabízí nádherný pohled na historické panorama města, které je po stranách vymezeno dominantami Brna – hradem Špilberkem a katedrálou sv. Petra a Pavla. Vila Löw-Beer, Gretin rodičovský dům, je situován ve spodní části pozemku při ulici Drobného. V sousedních zahradách západně od domu prosvítají střechy Arnoldovy a Giskrovy vily, nejstarších objektů první vilové kolonie v Brně, založené ve svahu nad Lužánkami už v roce 1860. Vlastní vilu stavitele Josefa Arnolda vlastnila od roku 1909 Cecilie Hože, teta Greta Tugendhatové.

ZAHRADA

Zahradu navrhl Mies ve spolupráci s brněnskou zahradní architektkou Markétou Müllerovou. Dominuje jí travnatá louka koncipovaná v duchu myšlenky „betonte Leere“ (zdůrazněná prázdnota). Letní posezení pod vrbou osově korespondovalo s jídelnou v obytném prostoru. V dnešní zahradě vily Löw-Beer stojí domek zahradníka. Zahrady obou domů tvořily vždy územní, i když nikoli architektonický, celek.

V „komunikaci“ domu se zahradou je několik určujících momentů. Při pohledu z horní terasy a z oken pokojů v ložnicovém patře je to panorama Brna – propojení vily s městem. Při pohledu z hlavního obytného prostoru jsou to průhledy na jednotlivé stavební dominanty města a intimita zeleně – propojení s okolní přírodou. Při pohledu ze zahrady samotné je to travnatá louka se stromy a také rostliny na fasádách, evokující optické „zmizení“ hmoty stavby v zeleni. Při severozápadní straně domu je bylinková zahrádka.

VSTUPNÍ HALA (B)

V závětrí za obloukem mléčné prosklené stěny je situován hlavní vstup do domu. Jednokřídlé vstupní dveře jsou z obou stran opatřeny dýhou z palisandru. Dveřní křídlo zaujímá celou světlou výšku místnosti, podobně jako všechny další dveře do obytných místností (běžnou výšku mají jen dveře do podružných prostor). Jak uváděla Greta Tugendhatová, Mies považoval dveře a okna za součásti stavby, nikoliv za díry do stěn. Výška dveří je jedním z atributů volně plynoucího otevřeného prostoru a eliminuje horizontály, které jsou omezeny jen na podlahu a strop. Proti vstupu je stěna s palisandrovou dýhou a s dveřmi do malé předsíňky, z níž lze vyjít na terasu. U stěny stojí kopie původního nábytku, kulatý stolek (MR 140) se dvěma křesly typu Stuttgart s područkami (MR 20). Vpravo je vstup do rodičovské sekce a šatna se zrcadlem.

Z ulice Černopolní prosvětovala halu zaoblená stěna z neprůhledného skla, jehož povrch je z vnější strany lesklý a matný z vnitřní strany. Na podlaze a na točitém schodišti se nachází italský travertin. Omítka na stěně a stropu je tvořena broušeným stucco lustrem. Nosné sloupky jsou opláštěny mosazným plechem, který je podobně jako zábradlí pochromován a vyleštěn. Toto řešení nalezneme i v hlavním obytném prostoru.

RODIČOVSKÁ SEKCE (C)

KOUPELNA RODIČŮ

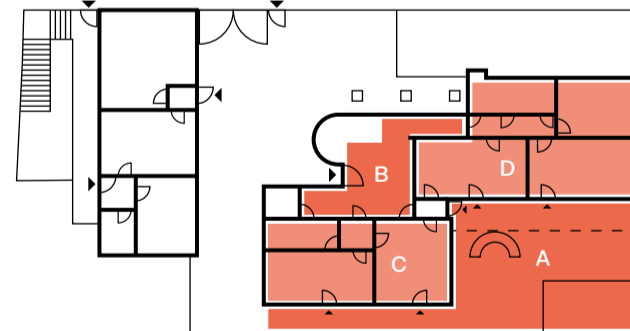
Z předsíňky mezi pokoji pana Fritze a paní Greta je přístupná koupelna s WC. Osvětlení místnosti je zajištěno prostřednictvím střešního světlíku s ventilačními okny. V chodbě nalezneme skříňku na boty a prádlo, oboje v krémově bílé barvě.

POKOJ FRITZE TUGENDHATA

Pokoj splňuje funkci ložnice a pracovny. Podél stěny jsou původní vestavěné skříně s palisandrovou dýhou, uvnitř skříně je použito javorového dřeva. Před skříňovou stěnou je situováno lůžko. Kolmo k oknu stojí psací stůl se dvěma křesly typu Stuttgart bez područek (MR 10), u zdi za stolem je

POKOJ VYCHOVATELKY

Je to jediná obytná místnost, která nemá okno na jihozápad. Vlevo za vstupem jsou vestavěné skříně dýhované zebranem s ukrytým umyvadlem. Před skříňkami je lůžko, u okna obdélný psací stolek se židlí Stuttgart a pro odpočinek křeslo Tugendhat s textilním károvaným potahem. Podél stěny proti lůžku je nízká sestava skříněk s knihovničkou. Na podlaze je orientální koberec. Z chodbičky je pak možné vstoupit do společné koupelny.



A – Horní terasa
B – Vstupní hala
C – Rodičovská sekce
D – Dětská sekce

DRUHÉ NADZEMNÍ PODLAŽÍ

HLAVNÍ OBYTNÝ PROSTOR (E)

Do hlavního obytného prostoru se sestupuje ze vstupní haly po jednoramenném částečně točitém schodišti, které ústí v malé předsíňce. Z předsíňky se vstupuje prosklenými dveřmi do hlavního obytného prostoru.

Ocelový nosný skelet vily umožňuje volnou variaci tzv. plynoucího prostoru, jehož jednotlivé funkční zóny naznačuje pouze přímka onyxové a křivka makassarové příčky, společně s pravidelným rytmem ocelových nosných sloupů a rozestavením nábytku. Variabilní propojení a uzavření prostoru bylo docíleno užitím několika černých a krémově bílých závěsů ze šantungového hedvábí a sametu.

Významnou součástí obytného prostoru představují původní materiály. Zcela výjimečným dekorativním a zároveň funkčním prvkem je tzv. onyxová příčka. Medově žlutá hornina s bílou kresbou, byla vytěžena v pohoří Atlas v Maroku. Tento polodrahokam v zimních slunných dnech vyniká zvláštní schopností, kdy sluneční paprsky při západu slunce prosvítají stěnou a ta mění svoji barevnost.

Prostor jídelny je vymezen zaoblenou příčkou dýhovanou makassarským ebenem, která obklopuje velkorysý jídelní stůl. Původní příčka byla z interiéru odstraněna už v roce 1940. Díky historiku Miroslavu Ambrozovi, byla v roce 2011 objevena v menze Právnické fakulty Masarykovy univerzity v Brně, kde byla druhotně použita jako obklad stěny. Díky náročné práci restaurátorů se tento autentický prvek vrátil na své místo v rámci památkové obnovy v roce 2012.

Kulatý jídelní stůl je přesnou replikou, vyrobenou dle původních plánů. Stůl, dýhovaný černou leštěnou hruškou, je možné využívat ve třech možných velikostech. Deska stolu spočívá na ocelové noze se stejným profilem i opláštěním, které nalezneme u nosných sloupů.

Konstrukční a estetickou jedinečnost doplňuje řada nadčasových technických prvků. Jedná se například o systém vzduchotechniky, který je v celém hlavním obytném prostoru využíván k vytápění, filtraci či chlazení vzduchu. Neméně nadčasový je systém, který umožňuje u velkoformátových oken v jídelně a před onyxovou příčkou jejich kompletní zapuštění do úrovně podlahy. Podél oken si můžeme všimnout chromovaných registrů ústředního vytápění, které zamezují srážení vlhkosti na skle. Naprostá většina těchto prvků je dochována v původním stavu a je dodnes funkční.

Neméně podstatnou součástí obytného prostoru jsou solitérní kusy nábytku. V tomto směru se můžeme zaměřit na posezení před onyxovou příčkou u jihozápadní stěny s výhledem do zahrady. V této sekci jsou patrné:

- rubínově červené lehátko (MR 100);
- tři křesla Tugendhat, se stříbrošedým látkovým potahem (MR 70);

- tři křesla a taburet Barcelona (MR 90) provedené ve smaragdově zelené kůži.

Za posezením je patrná replika sochy Torzo kráčející od německého sochaře Wilhelma Lehmbrucka. V obytném prostoru rovněž nelze nezmínit přítomnost židli typu Brno (MR 50), v provedení z trubkové oceli, potažených bílým pergamenem (například okolo jídelního stolu).

Před onyxovou příčkou se nacházel koberec ze světlé přírodní vlny, ručně tkaný Alen Müller-Hellwigovou v Lübecku (Německo). Za onyxovou příčkou ležel koberec z hnědé přírodní vlny, rovněž ručně tkaný v Lübecku, který byl doplněn v roce 1934, kdy nahradil jeden z orientálních koberců.

PŘÍPRAVNA JÍDEL (F)

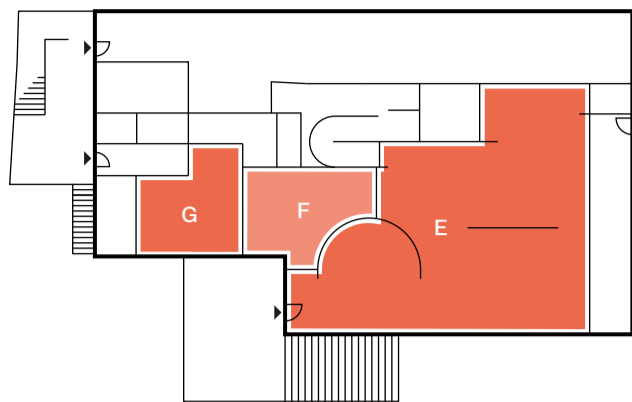
Mezi hlavním obytným prostorem a kuchyní je situována příprava. Z přípravy lze sestoupit po točitém ocelovém schodišti do technického podlaží. Do přípravy jídel rovněž ústí jídelní výtah, který propojuje všechny tři podlaží vily. Mezi výtahovým tělesem a kuchyní jsou zabudovány vestavěné skříně na nádobí a za nimi spíž na potraviny. Před velkoplošným oknem stály dva vysoké odkládací stolky.

KUCHYŇ (G)

Kuchyň dispozičně propojuje obytný a personální trakt. U vstupu z personálního traktu býval umístěn zřejmě plynový sporák. Pod oknem a podél stěny je kuchyňská linka. V protějším koutě stál dřevěný čtvercový kuchyňský stůl se čtyřmi jednoduchými, lakovanými dřevěnými židlemi. Proti stolu je vestavěná, krémově bílá skříň, oddělující spížirnu. Stěny kuchyně jsou až ke stropu obloženy bělinovými obkladačkami barvy slonovinové kosti, na podlaze je položena keramická dlažba značky RAKO v lehce tmavším odstínu. V kuchyni, stejně jako v přípravě jídel lze pozorovat změnu barevnosti nosných sloupů, které jsou v této části lakovány v krémově bílém provedení.

V personálním traktu na úrovni 2. nadzemního podlaží bývaly pokoje kuchařky a pokojských. Pokoje jsou

v současnosti využívány pro ostrahu a prostor pro Studijní a dokumentační centrum vily.



E – Hlavní obytný prostor

F – Příprava jídel
G – Kuchyň

PRVNÍ NADZEMNÍ PODLAŽÍ

STROJOVNA VZDUCHOTECHNIKY

(H) součást Rozšířeného okruhu

Soubor místností vzduchotechniky zajišťuje úpravu vzduchu a její rozvod po domě. K regulaci slouží jednoduchý panel s mobilní klikou, kterou se ručně nastavuje požadované množství, kvalita a cirkulace vzduchu.

Vzduch je ochlazován a zvlhčován ve speciální sprchové komoře, na jejímž dně jsou nakladeny solné kameny. Na tyto kameny dopadá voda z trysek osazených do podélného vodovodního potrubí. Filtraci zajišťuje olejový rotační filtr s hodinovým pohonem a filtr s dřevitou náplní, která zachycuje olejové frakce. Pro ohřev vzduchu slouží jeden teplovzdušný výměník.

Oběh vzduchu zajišťuje radiální ventilátor s elektrickým pohonem (dochovaný motor značky SVET je z roku 1942). Ventilátor je osazen na betonovém

soklu s korkovým mezilozím, které zabraňuje přenosu vibrací do základových konstrukcí.

Vzduchotechnika je až na dílčí detaily zachována v autentickém stavu a je plně funkční.

EXPOZICE – AUDITORIUM (I)

Původně prostor pro skladování zahradního nábytku. Nyní je využíván pro stálou expozici, kde se návštěvníci mohou seznámit s historií stavby, jejími obyvateli, staviteli a architektem. Pravidelně je tento prostor využíván jako auditorium k přednáškám, odborným seminářům a krátkodobým výstavám.

KOTELNA A SKLAD KOKSU

(J) součást Rozšířeného okruhu

Při první obnově vily v 80. letech 20. století byla kotelna na koks přeměněna na výměňkovou stanici napojenou na městský teplovod. Jediným dochovaným prvkem z původní technologie je výtah na popel. Během poslední památkové obnovy byly na původní místo osazeny dva repasované historické kotle na koks značky Střebel a jeden kotel, který byl určen na ohřev teplé vody do koupelen. Vedle kotelny je situovaný sklad koksu, kde byl restaurován dochovaný původní shoz na koks s černým keramickým obložení.

STROJOVNA PRO SPOUŠTĚNÍ OKEN

(K) součást Rozšířeného okruhu

Dochovaní zařízení na spouštění velkoformátových (cca 5 × 3 m) okenních tabulí je mezinárodním unikátem. Jejich spuštění zajišťují dva elektrické motory instalované během rekonstrukce v 80. letech. V rámci druhé obnovy stavby v letech 2010–2012 byl systém plně rehabilitován. Jak vzpomíná paní Greta, rodina mechanismus často využívala i při slunečných dnech v zimě.

EXPOZICE – BOOKSHOP (L)

Původně byl prostor využíván jako sušárna a žehlárna prádla s přílehlou komorou pro skladování ovoce a zeleniny a výtahem na

potraviny. V současnosti je zde umístěna expozice a návštěvnícké centrum – bookshop.

RESERVOIR DEŠŤOVÉ VODY

(M) nepřístupné

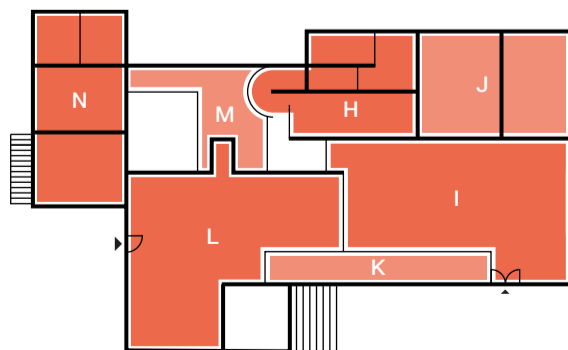
V zadní části někdejšího skladu na ovoce a zeleninu je zachována původní ocelová nádrž na dešťovou vodu, která sloužila na praní a k zavlažování zahrady.

PRÁDELNA, TEMNÁ KOMORA A MOLOVÁ KOMORA

(N) součást Rozšířeného okruhu

Za bookshopem je situována prádelna a za ní temná komora. Temná komora, kde Fritz Tugendhat vyvolával své fotografie, je již v zářezu terénu, a proto je větrána systémem vertikálních průduchů, které ústí na vstupní terasu. Z původního zařízení prostor se nic nedochovalo a proto jsou vybaveny dobovými prvky jako náznaková expozice.

Místnost, která je v původních plánech popsána jako molová komora (Mottenkammer), byla využívána pro úschovu zimního oblečení. Místnost je dochována v původní podobě, tj. s autentickými bělinovými obklady na stěně a na stropě, lehce tmavší keramickou dlažbou a věšákovými tyčemi.



H – Strojovna vzduchotechniky
I – Expozice – Auditorium
J – Kotelna a sklad koksu
K – Strojovna pro spouštění oken

L – Expozice – Bookshop
M – Reservoir dešťové vody
N – Prádelna, temná komora a molová komora

O RODINĚ TUGENDHAT PO ROCE 1938

Židovská rodina Tugendhat mohla svůj dům obývat pouze 8 let. Byli si vědomi hrozby ze strany Národních socialistů a jejich podpůrců v Československu. Po anšlusu Rakouska hitlerovskými vojsky 12. března 1938 odešli do exilu, nejprve do Švýcarska a následně v lednu 1941 do Caracasu (Venezuela). Fritz Tugendhat s sebou do exilu odvezl několik kusů nábytku a vybavení předtím, než celé Československo, bylo v březnu 1939 okupováno německým Wehrmachtem. Někteří členové rodiny neemigrovali a byli nacisty zavražděni. V roce 2017 přijelo do Brna na pozvání města Brna a občanské iniciativy Meeting Brno více než 100 členů rodin Löw-Beer, Stiassni a Tugendhat. 2 dcery, 12 vnuků a 19 pravníků Greta Tugendhatové dnes žije v Kanadě, USA, Německu, Švýcarsku a Rakousku.

→ WWW.VILATUGENDHAT.CZ FB IG @VILLATUGENDHAT

#HRADSPILBERK #ARNOLDOVAVILA #MENINSKABRANA

MMZ Villa Tugendhat Muzeum města Brna