

VILLA TUGENDHAT

De villa werd in 1928-1929 voor het echtpaar Grete en Fritz Tugendhat ontworpen door architect Ludwig Mies van der Rohe. Het is een uniek kunstwerk, zowel qua constructie, innovatieve ruimtelijke indeling, interieurinrichting en technische faciliteiten als qua integratie in de natuurlijke omgeving. Villa Tugendhat is vermoedelijk een van de eerste woningen waarbij in een woonhuis een stalen draagconstructie werd toegepast, bestaande uit kruisvormige steunpilaren. In het interieur werd gebruikgemaakt van kostbare materialen: onyx uit Marokko, travertijn uit Italië en exotisch hout uit Zuidoost-Azië. Aan de ontwerpen werd meegewerkt door Lilly Reich, Sergius Ruegenberg en Markéta Müllerová. Ook de technische uitrusting was uitzonderlijk: de heteluchtverwarming en de koeling, de elektrische raambediening en de fotocel bij de ingang.

De vrijstaande, drie verdiepingen tellende villa is gelegen op hellend terrein en de woonvertrekken zijn georiënteerd op het zuidwesten. De gevel aan de straatzijde, die uitsluitend uit de tweede verdieping bestaat, wordt gekenmerkt door een ronde wand van melkglas bij de ingang en door een doorgang naar het terras, die op ingenieuze wijze de skyline van Brno omlijst en het woongedeelte van het huis scheidt van het gedeelte voor het personeel. Het bebouwde oppervlak bedraagt 907 m² en het oppervlak van het eigenlijke woongedeelte 237 m².

DE OPDRACHTGEVERS

Het echtpaar **Grete Tugendhat, geboren Löw-Beer** (Brno, 16 mei 1903 – St. Gallen, 10 december 1970) en **Fritz Tugendhat** (Brno, 10 oktober 1895 – St. Gallen, 22 maart 1958), was afkomstig uit Duitstalige Joodse families van textielabrikanten en kooplieden. Gretes vader, Alfred Löw-Beer, schonk zijn dochter in maart 1929 een exclusieve bouwkaavel die deel uitmaakte van de grond achter zijn villa en prachtig uitzicht bood op het historische stadscentrum van Brno. Mies van der Rohe bezocht Brno in september 1928 en was zeer enthousiast over de ligging van de kavel en het hoge niveau van de architectuur van de stad. Hij nam de opdracht dan ook graag aan. Zijn gecultiveerde klanten respecteerden zijn visie, terwijl financiële grenzen geen rol van betekenis speelden. De bouwwerkzaamheden begonnen medio 1929 en de woning werd opgeleverd

op 1 december 1930. De bouw werd uitgevoerd door het lokale bouwbedrijf van de gebroeders Mořic en Artur Eisler.

Ludwig Mies van der Rohe (Aken, 29 maart 1886 – Chicago, 17 augustus 1969) leerde het ambacht van steenhouwer in het bedrijf van zijn vader. Tussen 1905 en 1907 werkte hij als tekenaar bij het architectenbureau van Bruno Paul en van 1908 tot 1911 als architect bij Peter Behrens. In 1913 opende hij zijn eigen architectenbureau in Berlijn. In 1928 ontwierp hij het Duitse paviljoen voor de Wereldtentoonstelling in Barcelona. Van 1930 tot 1933 was hij de laatste directeur van het Bauhaus. In 1938 emigreerde hij naar de Verenigde Staten, waar hij in Chicago zijn eigen projectbureau opende.

Lilly Reich (Berlijn, 16 juni 1885 – Berlijn, 14 december 1947) volgde een opleiding tot naaister en trad in 1908 in dienst bij de Wiener Werkstätte, waar ze onder leiding van Josef Hoffmann werkte. In 1912 werd ze lid van de Deutscher Werkbund. Van 1924 tot 1926 werkte ze voor het beursbureau in Frankfurt am Main. Hier maakte ze kennis met Mies van der Rohe. De twee ontwikkelden een hecht werk- en levenspartnerschap en ontwierpen in de navolgende jaren architectonische ontwerpen voor vele tentoonstellingen en interieurs. Beiden werden aangesteld om de Duitse presentatie op de Wereldtentoonstelling van Barcelona in 1929 te leiden, waar Lilly Reich ook bijdroeg aan de interieurs van het Duitse paviljoen. Vanaf 1932 werkte ze als hoofd van de weefwerkplaats en constructieafdeling van het Bauhaus, totdat de school in 1933 door de nationaalsocialisten werd gesloten.

DE TWEEDE VERDIEPING

HET BOVENTERRAS (A)

Het toegangsterras aan de straatzijde bestaat uit twee niveaus. Het entreeniveau sluit vloeiend aan op het trottoir, terwijl het lagere niveau aan de zuidoostzijde voor de technische voorzieningen van de woning dient en ook de openingen voor het storten van cokes, de aslft en de luchtbehandeling hier uitmonden. De brede overdekte doorgang tussen het woon- en personeelsgedeelte, die oorspronkelijk werd afgesloten door een eenvoudig hek, leidt naar de achterkant van het terras en biedt uitzicht op de burcht Špilberk.

HET OUDERGEDEELTE (C)

DE OUDERBADKAMER

Het halletje tussen de kamers van Fritz en Grete Tugendhat geeft toegang tot de badkamer met een toilet. De verlichting van het vertrek wordt verzorgd door een venster in het plafond met ventilatorramen. In de gang staan een schoenen- en linnenkast, beide in witte uitvoering.

DE KAMER VAN FRITZ TUGENDHAT

Dit vertrek werd als slaapkamer en als werkkamer gebruikt. Langs de muren staan de oorspronkelijke inbouwkasten met palissanderfineer. Binnen in de kast is gebruikgemaakt van esdoornhout. Voor de kastenwand staat het bed. Haaks op het raam staat een bureau met twee fauteuils van het type Stuttgart zonder armleuningen (MR 10) en tegen de muur achter het bureau een lage boekenkast waarboven oorspronkelijk een portret van Fritz' vader, Emil Tugendhat, hing. Op de vloer ligt net als in de overige kamers en het woongedeelte roomkleurig linoleum van het merk DLW (Deutsche Linoleum Werke). De architect koos voor dit materiaal om ervoor te zorgen dat de vloer een uniform, kleurneutraal oppervlak vormt. Het interieur wordt verder aangevuld door twee oosterse tapijten.

DE KAMER VAN GRETE TUGENDHAT

Dit vertrek combineert de functies van slaapkamer en damesgarderobe. Aan de linkerkant zijn langs de muur de oorspronkelijke inbouwkasten met palissanderfineer te zien. Het bed is tegenover het raam gesitueerd en onder het raam staat een kleine bank. Daarnaast hangt een spiegel met een spiegellamp en er staat een kaptafel met een krukje van het type Barcelona. Verder staat er in de kamer een fauteuil van het type Brno met een stalen frame en bekleed met kersenrood leer, en een ronde tafel met een onderstel van stalen buizen. Op de vloer ligt een tapijt van witte schapevool. Tegenover het raam bevindt zich naast de wand met inbouwkasten een deur die Grete via een klein halletje directe toegang verschafte tot de kamer van de jongens.

Het personeelsgedeelte bestaat op deze verdieping achter de garage uit een appartement dat oorspronkelijk werd bewoond door de chauffeur en beheerder. Tegenwoordig herbergt dit gedeelte de faciliteiten van de villa. De garage beslaat het gehele perceel van het huis tot aan de grens ervan, wat destijds in strijd was met de bouwvoorschriften.

Het terras is toegankelijk vanuit alle kamers (met uitzondering van de kamer van het kindermisje). Grete Tugendhat dacht er graag aan terug dat haar kinderen er speelden met een badje met water en een kist met zand en in hun autootjes over het terras reden. De pergola was begroeid met groen en rond de leuning van de halfronde bank wonden zich klimrozen.

De messing bekleding van de steunpilaren is op het terras niet verchromd en gepolijst, zoals in het woongedeelte, maar kunstmatig gepatineerd om het een bronzen kleur te geven. Op de zuidoostelijke muur van het terras kunt u een zogeheten archeologisch venster (ca. 1 m²) bekijken, waar het oorspronkelijke oppervlak van de gevel zichtbaar is.

Het boventerras biedt schitterend uitzicht op het historische stadscentrum met aan weerszijden de symbolen van Brno: de burcht Špilberk en de Sint-Petrus-en-Pauluskathedraal. Villa Löw-Beer, Gretes ouderlijk huis, is gesitueerd op het onderste gedeelte van het perceel aan de Drobného-straat. In de aangrenzende tuinen ten westen van het huis zijn de daken van de Arnold- en Giskra-villa te zien, de oudste woningen van de eerste villawijk van Brno, die al in 1860 op de helling boven het park Lužánky werd gesticht. De villa van architect Josef Arnold was sinds 1909 eigendom van Gretes tante Cecilie Hože.

DE TUIN

Mies van der Rohe ontwierp de tuin in samenwerking met de plaatselijke tuinarchitect Markéta Müllerová. De tuin wordt gekenmerkt door een grasweide, ontworpen in de geest van het idee van 'betonte Leere' (benadrukte leegte). De zitgelegenheid onder de wilg evenwijdig aan de eetkamer in het woongedeelte van het huis. In de huidige tuin van Villa Löw-Beer staat het huisje van de tuinman. De tuinen van beide woningen vormden altijd één geheel in territoriaal, maar niet in architectonisch opzicht.

HET KINDERGEDEELTE (D)

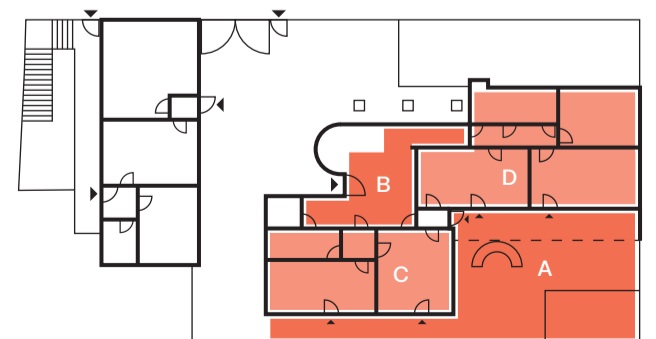
DE KINDERKAMERS

De kamer van de jongens Ernst en Herbert is ingericht met eenvoudig, gelakt kindermeubilair, dat vermoedelijk werd gemaakt door het bedrijf SBS van Jan Vaněk. De crèmewitte afwerking van de meubels komt overeen met de kleur van de deur en de kastenwand met ingebouwde wastafel. De jongenskamer kan via een schuifdeur worden verbonden met de kamer van oudste dochter Hanna.

Het interieur van Hanna's kamer ontwierp Mies van der Rohe in samenwerking met Lilly Reich. De inbouwkasten, de binnenzijde van de kamerdeur en het overige meubilair zijn voorzien van Afrikaans zebanofineer. Er stonden twee bedden in Hanna's kamer. Als er bezoek was of de kinderen ziek waren, kon het kindermisje er slapen en diende haar kamer als gastenkamer.

DE KAMER VAN HET KINDERMEISJE

Dit is het enige woonvertrek dat geen raam op het zuidwesten heeft. Links van de ingang bevinden zich inbouwkasten met zebanofineer en een verborgen wastafel. Voor de kasten staat het bed, bij het raam een ovaal bureau met een stoel van het type Stuttgart en verder is er een fauteuil van het type Tugendhat met bekleding van geruite stof. Langs de muur tegenover het bed staan lage kasten en een boekenkast. Op de vloer ligt een oosters tapijt. Het halletje biedt toegang tot de gezamenlijke badkamer.



A – Het boventerras
B – De entreehal

C – Het oudergedeelte
D – Het kindergedeelte

De 'communicatie' tussen het huis en de tuin omvat een aantal bepalende aspecten. Vanaf het boventerras en vanuit de ramen van de slaapkamers gezien is dat het panorama van Brno, de verbinding van de villa met de stad. Gezien vanuit het woongedeelte zijn het de doorkijkjes op de bouwkundige blikvangers van de stad en de intimiteit van het groen, de verbinding met de omringende natuur. En vanuit de tuin zelf gezien is het de grasweide met bomen en de planten op de gevels, die het gebouw optisch in het groen laten 'verdwijnen.' Ten noordwesten van het huis ligt een kruidentuin.

DE ENTREEHAL (B)

Achter de melkglazen ronde wand bevindt zich de hoofdingang van de woning. De enkelvoudige toegangsdeur is aan beide zijden voorzien van palissanderfineer. De deur neemt de volledige hoogte van de ruimte in beslag, evenals alle andere deuren van de woonvertrekken (alleen de deuren van de nevenruimten zijn van gangbare hoogte). Grete Tugendhat merkte daarover op dat Mies van der Rohe deuren en ramen als onderdeel van een gebouw beschouwde en niet als gaten in muren. De deurhoogte is een van de kenmerken van de vrij vloeiende open ruimte en elimineert horizontale lijnen; die zijn uitsluitend beperkt tot de vloer en het plafond. Tegenover de ingang bevindt zich een wand met palissanderfineer met daarin twee deuren naar een klein halletje dat toegang biedt tot het terras. Bij de wand staan replica's van het oorspronkelijke meubilair: een ronde tafel (MR 140) met twee fauteuils van het type Stuttgart met armleuningen (MR 20). Rechts bevindt zich de toegang tot het oudergedeelte en een kledingkast met een spiegel.

Vanuit de Černopolní-straat werd de hal verlicht via de ronde wand van ondoorzichtig glas, die van buiten glanzend en van binnen mat is. De tegels op de vloer en de gedraaide trap zijn van Italiaans travertijn. Het pleisterwerk op de muren en het plafond is gemaakt van gepolijst kunstmarmor. De steunpilaren zijn bekleed met messing, dat net als de trapleuning verchromd en gepolijst is. Deze oplossing treffen we ook in het woongedeelte aan.

DE EERSTE VERDIEPING

HET WOONGEDEELTE (E)

Het woongedeelte is toegankelijk vanuit de entreehal, via de eenarmige, gedeeltelijk gedraaide trap die uitmondt in een klein halletje. Dat biedt via een glazen deur toegang tot het woongedeelte.

Het stalen draagskelet van de villa maakt een vrije variatie mogelijk van de zogeheten vloeiende ruimte, waarvan de individuele functionele zones alleen worden aangegeven door de rechte lijn van de onyxwand en de ronding van de Makassarwand, evenals het regelmatige ritme van de stalen steunpilaren en de locatie van de meubels. De zones steunen naar wens met elkaar worden verbonden of afgesloten met behulp van zwarte en crèmewitte gordijnen van shantongzijde en fluweel.

De oorspronkelijke materialen maken een belangrijk onderdeel uit van het woongedeelte. Een uitzonderlijk decoratief en tegelijkertijd functioneel element is de zogenaamde onyxwand. Het honinggele gesteente met wit patroon is afkomstig uit het Atlasgebergte in Marokko. Op zonnige winterdagen zorgt de halfedelsteen voor een bijzonder schouwspel door zijn vermogen om van kleur te veranderen wanneer de zonnestralen bij zonsondergang door de wand heen schijnen.

Het eetgedeelte wordt gemarkeerd door een halfronde scheidingswand gefineerd met ebben Makassar, die de grote eettafel omringt. De oorspronkelijke wand werd al in 1940 uit het interieur verwijderd. Dankzij historicus Miroslav Ambroz werd deze in 2011 ontdekt in de kantine van de juridische faculteit van de Masaryk Universiteit Brno, waar het materiaal werd gebruikt als wandbekleding. Dankzij het nauwgezette werk van de restaurateurs werd dit authentieke element tijdens de restauratie van 2012 in ere hersteld.

De ronde eettafel is een exacte replica gemaakt volgens het oorspronkelijke ontwerpplan. De tafel, gefineerd met gepolijst zwart perenhout, kan in drie verschillende maten worden gebruikt. Het tafelblad rust op een stalen poot die eenzelfde profiel en bekleding heeft als de steunpilaren in het huis.

De bouwkundige en esthetische uniciteit van het woongedeelte wordt aangevuld door een aantal tijdloze technische elementen. Dit is bijvoorbeeld het luchtbehandelingsstelsel voor het verwarmen, filteren en koelen van de lucht in het hele woongedeelte.

Al even tijdloos is het systeem waarmee de grote ramen in het eetgedeelte en voor de onyxwand volledig tot vloerniveau kunnen worden neergelaten. Langs de ramen zijn de chromen registers van de centrale verwarming te zien, die condensvorming op het glas voorkomen. De meeste van deze elementen zijn in hun oorspronkelijke staat behouden gebleven en zijn tot op heden functioneel.

De solitaire meubelstukken zijn eveneens een belangrijk onderdeel van de woonruimte. Let daarbij vooral op de zithoek voor de onyxwand, gericht naar het zuidwesten met uitzicht op de tuin. In dit gedeelte zijn te zien:

- een robijnrode ligstoel (MR 100);
- drie fauteuils van het type Tugendhat met zilvergrijze stoffen bekleding (MR 70);
- drie fauteuils en een krukje van het type Barcelona (MR 90) uitgevoerd in smaragdgroen leer.

Achter de zithoek is een replica van het beeld 'Torso van een lopende vrouw' van de Duitse beeldhouwer Wilhelm Lehbruck te zien. Ook de stoelen van het type Brno (MR 50) in de woonruimte, bijvoorbeeld rond de eettafel, mogen niet over het hoofd worden gezien; deze zijn gemaakt van stalen buizen en bekled met wit perkament.

Voor de onyxwand lag een licht tapijt van natuurlijke wol, met de hand geweven door Alen Müller-Hellwig in het Duitse Lübeck. Achter de onyxwand lag een bruin tapijt van natuurlijke wol, dat ook met de hand werd geweven in Lübeck en werd toegevoegd in 1934 ter vervanging van een van de oosterse tapijten.

DE VOEDSELBEREIDINGSRUIMTE (F)

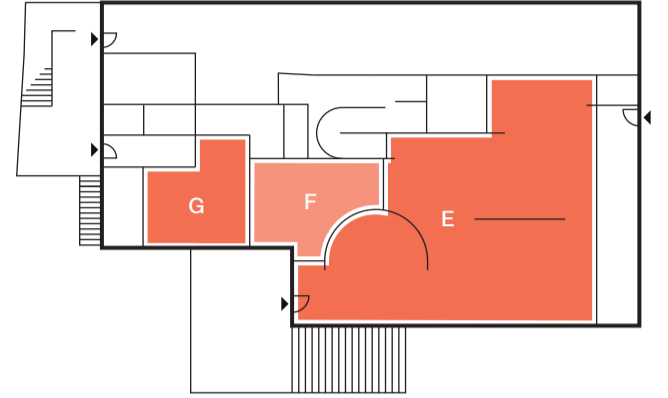
Tussen het woongedeelte en de keuken bevindt zich de voedselbereidingsruimte. Van hieruit kan via de stalen wenteltrap de technische verdieping worden bereikt. Ook komt in de voedselbereidingsruimte een voedsellift uit, die de drie verdiepingen van de villa met elkaar verbindt. Tussen de lift en de keuken bevinden zich inbouwkasten voor servies en daarachter een voorraadkamer. Voor het grote raam stonden twee hoge tafels.

DE KEUKEN (G)

De keuken verbindt het woon- en personeelsgedeelte met elkaar. Bij de toegang tot het personeelsgedeelte stond blijkbaar een gasfornuis. Onder het raam en langs de wand bevindt zich het aanrecht. In de

tegenoverliggende hoek stond een vierkante houten keukentafel met vier eenvoudige stoelen van gelakt hout. Tegenover de tafel staat een crèmewitte inbouwkast die de voorraadkamer van de keuken scheidt. De muren van de keuken zijn tot aan het plafond bekleed met ivoorwitte porseleinen tegels en de vloer met keramische tegels van het merk RAKO in een iets donkerdere tint. De steunpilaren in de keuken en de voedselbereidingsruimte hebben een andere kleur dan elders in het huis: hier zijn ze crèmewit gelakt.

In het personeelsgedeelte op het niveau van de eerste verdieping waren de kamers van de kokkin en de kamermeisjes gesitueerd. Tegenwoordig worden deze gebruikt voor de bewaking en als ruimte voor het studie- en documentatiecentrum van de villa.



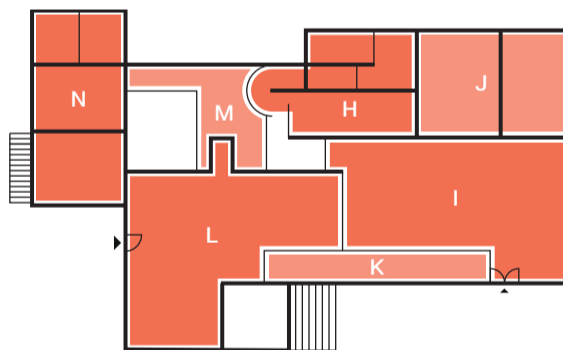
E – Het woongedeelte F – De voedselbereidingsruimte G – De keuken

DE BENEDENVERDIEPING

MACHINEKAMER VOOR LUCHTBEHANDELING (H) ONDERDEEL VAN DE UITGEBREIDE RONDLEIDING

Een reeks luchtbehandelingsruimtes zorgt voor de behandeling van de lucht en de distributie ervan door het hele huis. Voor de regeling wordt een eenvoudig paneel met een mobiele handgreep gebruikt, waarmee handmatig de gewenste hoeveelheid, kwaliteit en circulatie van de lucht wordt ingesteld.

De lucht wordt gekoeld en bevochtigd in een speciale douchecabine, waarvan de bodem is bedekt met



H – Machinekamer voor luchtbehandeling
I – Expositie – auditorium
J – Stookruimte en cokesopslag
K – Machinekamer voor het neerlaten van de ramen
L – Expositie – boekwinkel
M – Regenwaterreservoir
N – Wasruimte, donkere kamer en mottenkamer

renovatie in de jaren tachtig. Tijdens de restauratie van 2010 tot 2012 werd het systeem volledig hersteld. Grete dacht er graag aan terug dat het gezin ook op zonnige dagen in de winter regelmatig gebruikmaakte van het mechanisme.

EXPOSITIE – BOEKWINKEL (L)

Deze ruimte werd oorspronkelijk gebruikt als was- en strijkruimte met aangrenzende berging voor groente en fruit en voedsellift. Tegenwoordig zijn hier een expositie en het bezoekerscentrum met boekwinkel ondergebracht.

REGENWATERRESERVOIR (M) niet toegankelijk

In het achterste gedeelte van de vroegere opslagruimte voor groente en fruit is het oorspronkelijke stalen regenwaterreservoir bewaard gebleven. Het water werd gebruikt voor de was en voor het besproeien van de tuin.

WASRUIMTE, DONKERE KAMER EN MOTTENKAMER (N) onderdeel van de Uitgebreide rondleiding

Achter de boekwinkel ligt de wasruimte en daarachter de donkere kamer. De donkere kamer, waar Fritz Tugendhat zijn foto's ontwikkelde, is gelegen in het terrein van de helling en wordt daarom geventileerd door een systeem van verticale ventilatieopeningen die uitkomen op het toegangsterras. Uit het interieur

zoutstenen. Op deze stenen valt het water uit sproeiers die in de waterleidingen zijn geïnstalleerd. De filtratie gebeurt door een roterend oliefilter met klokaandrijving en een filter met een houtachtige vulling die de oliedeeltjes opvangt. Voor het verwarmen van de lucht wordt gebruikgemaakt van één warmtewisselaar.

De luchtcirculatie wordt verzorgd door een radiale ventilator met elektrische aandrijving (de bewaard gebleven motor van het merk SVET dateert van 1942). De ventilator is gemonteerd op een betonnen sokkel met een tussenlaag van kurk, waardoor de overdracht van trillingen naar de fundering wordt voorkomen.

Het luchtbehandelingsstelsel is op enkele details na in authentieke staat bewaard gebleven en is nog altijd volledig functioneel.

EXPOSITIE – AUDITORIUM (I)

Oorspronkelijk was dit een ruimte voor de opslag van tuinmeubilair. Nu wordt deze gebruikt voor een permanente expositie waar bezoekers kennis kunnen maken met de geschiedenis van het gebouw, de bewoners, de bouwers en de architect. De ruimte wordt regelmatig gebruikt als auditorium voor lezingen, seminars en kortlopende tentoonstellingen.

STOOKRUIMTE EN COKESOPSLAG (J) onderdeel van de Uitgebreide rondleiding

Bij de renovatie van de villa in de jaren tachtig van de 20e eeuw werd de stookruimte omgebouwd tot ruimte voor een warmtewisselaar die was aangesloten op de stadsverwarming. Het enige bewaard gebleven element van de oorspronkelijke technologie is hier de aslift. Tijdens de laatste restauratie werden op de oorspronkelijke locatie twee gerenoveerde historische Strebelskokesketels geplaatst en één ketel voor het verwarmen van water voor de badkamers. Naast de stookruimte bevindt zich de opslagplaats voor cokes, waar de bewaard gebleven inworp voor de cokes met zwarte keramische tegels werd gerestaureerd.

MACHINEKAMER VOOR HET NEERLATEN VAN DE RAMEN (K) onderdeel van de Uitgebreide rondleiding

De bewaard gebleven installatie voor het neerlaten van de enorme ramen (ca. 5×3 m) is een wereldwijd unicum. Het neerlaten van de ramen wordt verzorgd door twee elektrische motoren die werden geïnstalleerd tijdens de

van de doka is niets bewaard gebleven; daarom is deze ingericht met historische voorwerpen om een indruk van de oorspronkelijke inrichting te geven.

De ruimte die op de oorspronkelijke plattegronden de Mottenkamer werd genoemd, werd gebruikt voor het bewaren van winterkleding. Het vertrek is bewaard gebleven in oorspronkelijke staat, d.w.z. met de authentieke poreuze tegels op de muren en het plafond, iets donkerdere tegels op de vloer en met kledingstangen.

OVER DE FAMILIE TUGENDHAT NA 1938

Het Joodse gezin Tugendhat heeft slechts 8 jaar in het huis kunnen wonen. Fritz en Grete waren zich bewust van de dreiging die de nationaalsocialisten en hun aanhangers in Tsjechoslowakije vormden. Na de Anschluss van Oostenrijk door Hitlers troepen op 12 maart 1938 vertrokken ze eerst naar Zwitserland en vervolgens in januari 1941 naar Caracas in Venezuela. Het lukte Fritz Tugendhat om een aantal meubelstukken en andere voorwerpen mee te nemen in ballingschap voordat heel Tsjechoslowakije in maart 1939 werd bezet door de Duitse Wehrmacht. Sommige familieleden emigreerden niet en werden vermoord door de nazi's. In 2017 kwamen op uitnodiging van de gemeente Brno en het burgerinitiatief Meeting Brno meer dan 100 leden van de familie Löw-Beer, Stiassni en Tugendhat naar Brno. De twee dochters, twaalf kleinkinderen en negentien achterkleinkinderen van Fritz en Grete Tugendhat wonen tegenwoordig in Canada, de VS, Duitsland, Zwitserland en Oostenrijk.

→ WWW.VILATUGENDHAT.CZ FB IG @VILATUGENDHAT

#HRADSPILBERK #ARNOLDOVAVILA #MENINSKABRANA

MMZ Villa Tugendhat Muzeum města Brna