

VILA ZVENKU PROHLÍDKOVÝ OKRUH

Vítejte ve vile Tugendhat! Srdečně děkujeme, že jste si našli čas a chuť k návštěvě okruhu Vila Zvenku. Tento text Vás provede nejdůležitějšími okamžiky prohlídky. Samozřejmě pokud máte jakýkoliv dotaz, neváhejte se zeptat Vašeho průvodce. Během prohlídky prosím dodržujte pokyny průvodce, focení je na tomto okruhu povoleno.

01 PANORAMA MĚSTA A ZAHRADA

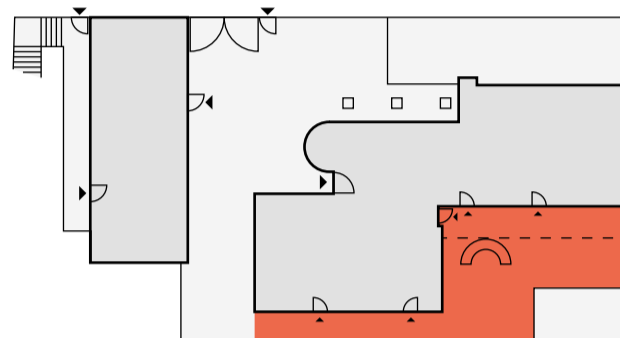
Historie vily Tugendhat je úzce spjata s urbanistickým rozvojem v okolí Lužáneckého parku – nejstaršího veřejnosti přístupného městského parku v České republice. Na místě, kde dnes vila stojí se kolem roku 1850 rozkládaly vinice a ovocné sady, které volně na Lužánecký park navazovaly. Již o 10 let později, v roce 1860, začala v tomto svahu vznikat první brněnská vilová kolonie. Lokalita byla v této době přezdívaná italským termínem Belvedere, což v překladu znamená krásná vyhlídka.

Prvními ze skupiny nově postavených objektů byly vila Karla Kaisera (1860) a vila Josefa Arnolda (1862). V rámci dalšího stavebního rozvoje si v letech 1903–1904 nechal na ulici Drobného 22 (Parkstrasse) postavit vilu brněnský továrník Moritz Fuhrmann dle návrhu vídeňského architekta Alexandra Neumanna. V roce 1913 tuto vilu odkoupil průmyslník Alfred Löw-Beer, který se sem přestěhoval se svojí rodinou. O patnáct let později jeho dcera Greta (1903–1970) dostala jako svatební dar k sňatku s Fritzem Tugendhatem (1895–1958) pozemek ve vrchní část zahrady Löw-Beerovy vily, kde si následně nechali postavit vlastní rodinnou vilu.

Novomanželé Tugendhatovi si jako architektka své rodinné vily vybrali tehdy již světoznámého německého

architekta Ludwiga Miese van der Rohe (1886–1969). Mies parcelu poprvé navštívil v září 1928 a rozhodl se dům situovat do horní části pozemku tak, aby co nejvíce využíval výhledu na historické centrum města a zahradu. První plány domu představil architekt rodině poprvé v prosinci roku 1928. Manželé návrh, až na drobné výhrady, přijali a v prosinci roku 1930 se i s dětmi nastěhovali do domu. Vila se stala již v době svého dokončení ikonou architektury, a to nejen kvůli své formální architektonické čistotě, užití ušlechtilých materiálů, zasazení do přírodního rámce a vzájemném prolínání prostor, ale i kvůli technickému a konstrukčnímu řešení. Vila Tugendhat je dodnes nejen ikonickou stavbou v kontextu brněnské moderní výstavby, ale i přelomovým dílem jejího architekta. Spoluautory návrhu byli Lilly Reichová (1885–1947) a Sergius Ruegenberg (1903–1996). Stavbu realizovala brněnská stavební firma bratří Mořice a Artura Eislerových.

02 HORNÍ TERASA



Z horní terasy je nádherný výhled na panorama města, které je po stranách vymezeno dvěma hlavními dominantami města Brna – hradem Špilberkem a katedrálou sv. Petra a Pavla. Gretin rodičovský dům, vila Löw-Beer, je situován ve spodní části původní zahrady při ulici Drobného. V letních měsících je krytá korunami stromů. Z terasy je patrný především

prostor někdejšího domku zahradníka, který se nachází zhruba v polovině původní zahrady – dnes se v prostoru nachází galerie s názvem Celnice a kavárna Café Löw-Beer.

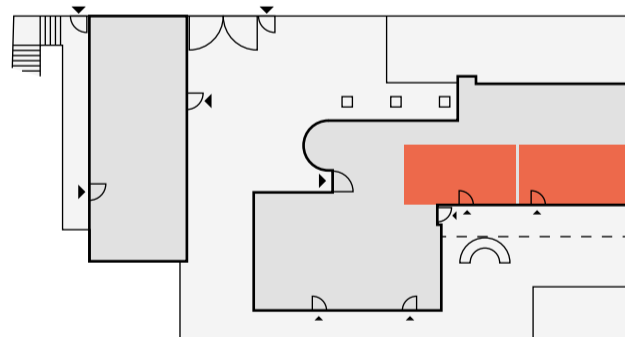
V sousedních zahradách, napravo od zmíněného výhledu, jsou patrné střechy Arnoldovy vily. Arnoldovu vilu vlastnila od roku 1909 Cecilie Hože, teta Greta Tugendhatové. Aktuálně v tomto objektu probíhá rozsáhlá rekonstrukce, která by měla být dokončena v roce 2024.

Pohled z terasy na historické centrum města bývá často označován za jediný, do nějž výrazněji nezasahuje moderní zástavba města. Jedinou výjimku v tomto směru představuje Hotel Continental (1964), který stojí na místě, kde se nacházel rodný dům významného brněnského architekta Adolfa Loose.

Zahradu navrhl Ludwig Mies van der Rohe ve spolupráci s brněnskou zahradní architektkou Markétou Müllerovou. Dominuje jí velká travnatá plocha, koncipovaná v duchu tzv. zdůrazněné prázdnoty (betonte Leere). Výraznými soliterními stromy jsou javory (vlevo), smuteční vrba na půlkruhové terase pod kamenným zahradním schodištěm, pod vrbou je to pak rozložitý platan a jerlín, pod nímž probíhala jednání o rozdělení Československa. Cestní síť byla ve svahu vytyčena už v 19. století. Zahrady obou domů tvořily vždy územní, i když nikoli architektonický celek.

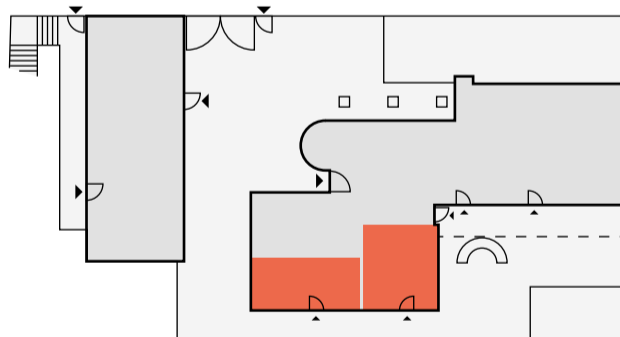
V „komunikaci“ domu se zahradou je několik určujících momentů na několika úrovních. Každé podlaží komunikuje se zahradou odlišně. Při pohledu z horní terasy (III. NP) a z oken pokojů v tzv. ložnicovém patře se nabízí výhled na panorama Brna – propojení vily s městem. Při pohledu z hlavního obytného prostoru (II. NP) se otevřou průhledy mezi stromy na jednotlivé stavební dominanty města, ale výhled z tohoto prostoru směřuje již zejména do intimity zahrady – propojení s okolní přírodou. Při pohledu ze zahrady samotné (I. NP) je to travnatá louka se stromy a také rostliny na fasádách, evokující optické „zmizení“ hmoty stavby v zeleni. Židky z volně ložených kamenů jsou osázeny vegetací a tvoří při pohledu zdola optickou podnož domu.

03 DĚTSKÉ POKOJE



Pokoje, které můžete z terasy vidět, byly ve 30. letech využívány jako ložnice rodiny a všechny mají přímý vstup na terasu. V souladu s dobovými myšlenkami o zdravém životním stylu terasa vybízela k pobytu na čerstvém vzduchu a sloužila zejména jako hřiště pro děti pro jejich pohybové aktivity. Jak dokládá řada fotografií Fritze Tugendhata, právě tzv. horní terasa vily Tugendhat byla především u dětí velice oblíbená a v letních měsících zde trávil velkou část volného času. Paní Greta vzpomíná, že děti měly na terase vaničku s vodou a bednu s pískem a často zde jezdily ve svých autíčkách. Pergola byla porostlá zelení, která tvořila příjemný stín, zábradlí obloukové lavičky ovijely popínavé růže. Nejbližší k místu, kde stojíte, se nacházejí pokoje tzv. dětské sekce, jejichž rozdělení je patrné především na základě jejich vybavení. Pokoj vybavený bíle lakovaným nábytkem z dílny brněnské nábytkářské společnosti SBS využívali synové Ernst (*1930) a Herbert (1933–1980). Druhý pokoj, kterému dominují exotické dýhy ze zebrana nebo Miesovy židle MR 10 v dětském provedení, obývala dcera Hanna (1924–1991), z prvního manželství paní Greta s Hansem Weisssem).

04 RODIČOVSKÉ POKOJE



Při návratu zpět k ulici Černopolní míjíme ložnice a koupelnu, jež využívali manželé Tugendhatovi a označujeme je tudíž jako tzv. rodičovskou sekci. První pokoj, s výraznou třešňově červenou židlí typu Brno, manželskou postelí a menším sofa patřil Gretě Tugendhatové. Židli Brno, jak již z názvu vyplývá, navrhl Mies van der Rohe speciálně pro projekt vily Tugendhat v Brně. Společně s křeslem Barcelona (1928) patří k nejslavnějším návrhům nábytku, které Mies ve své kariéře realizoval a dodnes se těší velké oblibě.

Druhý pokoj, kde dominuje pracovní stůl s dvěma židlemi obýval Fritz Tugendhat. V obou pokojích lze vidět ještě původní vestavěné skříňové dýhované palisandrem.

Manželé Tugendhatovi si své rodinné vily mohli užít pouze 8 let, konkrétně do roku 1938, kdy je politický vývoj a rozmach nacismu ve střední Evropě donutil k emigraci do Švýcarska.

05 VSTUPNÍ A TECHNICKÁ TERASA

Při příchodu k vile Tugendhat z ulice Černopolní jste si jistě všimli, že objekt působí vcelku nenápadně. Vstupní prostor je velice přehledně rozdělen na několik

funkčních sektorů. Snížená, tzv. technická terasa, která je položena níže než úroveň chodníku, slouží technickému zázemí domu a ústí sem otvory pro shoz koxu a pro vzduchotechniku. V závětrí za zaoblenou stěnou z mléčného skla je situován hlavní vstup do domu.

Protilehlá část domu (dnešní vstup na pokladnu) sloužila jako trakt pro služebnictvo. Dosud zde můžeme vidět garáž navrženou pro dva vozy. Zde je aktuálně vystavena Tatra 75 ze sbírek Národního technického muzea v Praze. Na garáž navazoval byt domovníka / řidiče.

06 SLUŽEBNÍ TRAKT / SCHODIŠTĚ

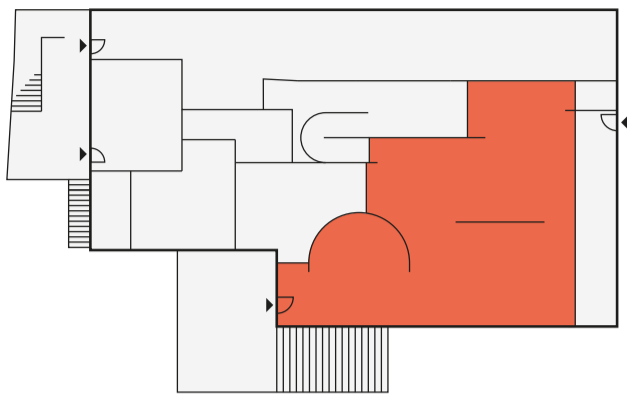
V II. NP služebního traktu bývaly pokoje pro pokojskou a kuchařku (dnes Studijní a dokumentační centrum a ostraha objektu). Pod schodištěm si rovněž můžete povšimnout i prostoru pro klepání koberců a dveří, které vedou do tzv. vzduchové izolační dutiny, která pomocí opěrné zdi odděluje obytné prostory domu od svahu. Jedná se o dlouhou chodbu vedoucí po celé délce stavby, která zabraňuje průniku chladu a vlhka do interiérů obytných částí domu.

07 ZAHRADNÍ TERASA

Zahradní terasa, rodinou hojně využívaná k letnímu posezení, se nachází nad rozlehlým travertinovým schodištěm, které nabízí vskutku velkorysý vstup do hlavního obytného prostoru domu – tzv. skleněného pokoje.

Travertin, který se na terase nachází byl instalován během památkové obnovy v letech 2010–2012 a pro projekt byl importován z městečka Tivoli, ležícího nedaleko Říma ve střední Itálii. Terasa přímo navazuje na nejdůležitější sekci celé vily – hlavní obytný prostor.

08 HLAVNÍ OBYTNÝ PROSTOR



Nejkoničtější částí vily Tugendhat je bezesporu hlavní obytný prostor, který představuje v mnoha aspektech převratný okamžik dějin světové architektury. Při prvotním pohledu zaujme pozornost návštěvníka především pravidelný rytmus subtilních ocelových nosných sloupů, které jsou v interiérech kryty chromovaným opláštěním s vysokým leskem. Tento rytmus pokračuje i na terase, kde mají sloupy mosazný kryt patinovaný do bronzu v barvě mědi. Nosný ocelový skelet, který staticky nese celou stavbu, umožnil architektovi odstranit stěny, a tím vizuálně propojit interiér s exteriérem pomocí velkoformátových skleněných tabulí. Skleněná bariéra navíc může být odstraněna spuštěním dvou oken pod podlahu (jedná se o okna před jídelním koutem a onyxovou stěnou). Variabilní propojení a uzavření prostoru bylo docíleno užitím několika závěsů ze šantungového hedvábí a bílého sametu. Právě cit pro materiály, jejich barevnost a nevhodné využití v interiéru byly doménou berlínské návrhářky Lilly Reich, která s Miesem na návrhu interiéru úzce spolupracovala.

Z našeho pohledu si můžeme v popředí všimnout prostoru jídelny, který je vymezen zaoblenou příčkou dýhovanou makassarským ebenem, obklopující velkorysý jídelní stůl. Původní příčka byla z interiéru

odstraněna už v roce 1940 a zhruba 70 let nebylo známo, jaký byl její osud. Díky historiku Miroslavu Ambrozovi, byla v roce 2011 objevena v menze Právnické fakulty Masarykovy univerzity v Brně, kde byla druhotně použita jako obklad stěny. Pojítkem mezi vilou Tugendhat a Právnickou fakultou je německá tajná policie Gestapo, která ve 40. letech využívala dnešní právnickou fakultu jako svoje ústředí a do důstojnického klubu umístila dýhy z vily Tugendhat. Díky náročné práci restaurátorů se tento autentický prvek vrátil na své místo v rámci památkové obnovy v roce 2012.

Kulatý jídelní stůl je přesnou replikou původního stolu, vyrobenou dle původních plánů (instalován byl v roce 2012). Stůl, dýhovaný černou leštěnou hruškou, je možné využívat ve třech možných velikostech (průměrech). Deska stolu spočívá na ocelové noze se stejným profilem i opláštěním, které nalezneme u nosných sloupů. Zmenšení, či zvětšení stolu se provádí přidáním, či odebráním jednotlivých segmentů stolu. Paní Greta ve svých pamětech uvádí, že kolem velkého stolu mohlo sedět až 24 stolovníků, a to na židličkách Brno (MR 50), které tentokrát vidíme v provedení z trubkové oceli, potažené bílým pergamenem. Posezení pod smuteční vrbou v zahradě pak osově koresponduje s jídelnou v hlavním obytném prostoru.

Ve vzdálenější části hlavního obytného prostoru si můžeme povšimnout tzv. posezení před onyxovou příčkou. V této sekci jsou patrné:

- Rubinově červené lehátko (chaise longue/spring chair, MR 100);
- Tři křesla Tugendhat, se stříbrošedým látkovým potahem (MR 70);
- Tři křesla a jeden taburet Barcelona (MR 90) provedené ve smaragdově zelené kůži;
- Stolek MR 150.

Křeslo Tugendhat je dalším z Miesových návrhů nábytku, které byly poprvé představeny ve vile Tugendhat. Za posezením je patrná replika sochy Torzo kráčející od německého sochaře Wilhelma Lehmbrucka. Za sochou je pak v nejvzdálenějším prostoru situována

zimní zahrada, která ještě dále umocňuje popírání hranic mezi interiérem a exteriérem vily.

Konstrukční a estetickou jedinečnost celého prostoru doplňuje řada nadčasových technických prvků. Jedná se například o systém vzduchotechniky, který je v celém prostoru využíván k vytápění, filtraci či chlazení vzduchu v hlavním obytném prostoru. Neméně nadčasový je systém, který umožňuje u velkoformátových oken v jídelně a před onyxovou příčkou jejich kompletní zapuštění do úrovně podlahy. Podél oken si také můžeme všimnout chromovaných registrů ústředního vytápění, které mají zamezit srážení vlhkosti na skle. Naprostá většina těchto prvků je dochována v původním stavu a je dodnes funkční.

09 TECHNICKÉ PODLAŽÍ A ZAHRADA

Nejnižší, tzv. technické podlaží objektu, je vyhrazeno pro místnosti technického charakteru – kromě jiného bychom zde našli strojovnu vzduchotechniky, kotelnou, strojovnu na stahování oken, temnou komoru nebo molovou komoru pro úschovu kožichů. Místnosti, které ve 30. letech sloužily jako sklady a sušárna prádla dnes jsou využívány jako výstavní prostory a návštěvnícké centrum s obchodem se suvenýry.

10 VILA TUGENDHAT 1938 – SOUČASNOST

Osud rodiny a vily Tugendhat jsme opustili v roce 1938, kdy Tugendhatovi emigrovali do švýcarského St. Gallenu. Rodina v roce 1941 emigrovala do jižní Ameriky, konkrétně do venezuelského Caracasu. Během války se v exilu narodily dcery Ruth (*1942) a Marie Daniela (*1946). Po II. světové válce se rodina vrátila do Evropy, avšak návrat do Československa znemožnila tehdejší politická situace. Nakonec se opět usadili ve švýcarském St. Gallen.

Od roku 1938 začíná vila Tugendhat jedny z nejtemnějších okamžiků své historie. Vilu zabavilo již počátkem října 1939 gestapo a hrozila jí buď radikální přestavba, či dokonce demolice. V této době se z ní ztratila řada původního vybavení včetně makassarské příčky vymezující jídelní kout. V roce 1942 se dům stal majetkem Německé říše a novým nájemcem byl od června 1943 obchodní ředitel zbrojařské továrny Klöckner-Flugmotoren Walter Messerschmidt, který vile naposledy navrhl její funkci rodinného domu. V tomto období prošla vila i prvními stavebními a dispozičními úpravami, kdy byl zejména hlavní obytný prostor rozdělen příčkami na několik místností.

Řadu závažných poškození utrpěla vila na konci 2. světové války při osvobození Brna. Při americkém náletu v listopadu roku 1944 dopadla jedna puma do prostoru zahrady a její tlaková vlna rozbila veškeré zasklení domu. Výjimkou bylo jedno velkoformátové okno, které bylo během útoku spuštěno pod podlahu, a tím uchráněno před zničením. Příchod sovětské armády v roce 1945 způsobil celou řadu dalších poškození, která jsou zdokumentována nejen výpověďmi svědků, ale i protokolem o stavu domu z léta 1945. Sovětská armáda v objektu dle těchto dokumentů rozdělávala otevřené ohně nebo ustájila své koně.

Od srpna 1945 do srpna 1950 provozovala ve vile profesorka Karla Hladká soukromou taneční školu. Dům následně přešel do majetku Československého státu a bylo v něm zřízeno rehabilitační středisko pro děti s vadami páteře, které se od roku 1955 stalo součástí nedaleké Dětské nemocnice a sídlilo zde až do roku 1979.

V roce 1958 umírá v St. Gallenu Fritz Tugendhat. Počátek 60. let je okamžikem, kdy začínají diskuze nad využitím vily Tugendhat, její památkovou ochranou a navrácením do původního stavu. Iniciátorem těchto diskuzí byl brněnský architekt František Kalivoda. Jeho snaha vyvrcholila zapsáním vily Tugendhat na seznam nemovitých kulturních památek v roce 1963. Kalivoda zapojil do diskuze kromě Greta Tugendhatové rovněž Miesův chicagský ateliér nebo zahradní architektku Markétu Müllerovou. Právě na Kalivodovo pozvání navštívila Greta Tugendhat v roce 1969 Brno, kde navštívila s dcerou Danielou i vilu Tugendhat

a v Domě umění města Brna následně přednesla v češtině o domě přednášku. Slibně se rozvíjející snahy o rekonstrukci ukončila v 70. letech normalizace a úmrtí Miese van der Rohe (†1969), Greta Tugendhatové (†1970) a samotného Františka Kalivody (†1971).

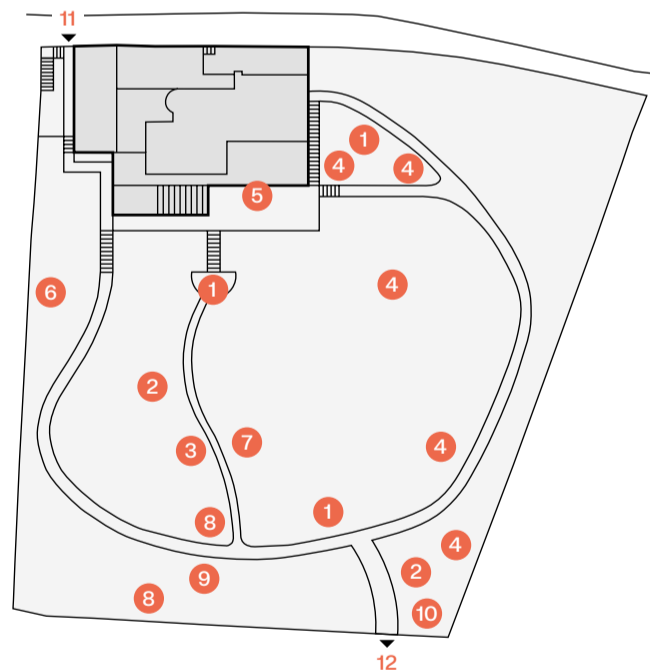
V roce 1980 byla vila převedena do majetku města Brna, které se rozhodlo ji zrekonstruovat. Objekt, který byl touto dobou ve velice špatném technickém stavu byl rekonstruován se záměrem jej proměnit v reprezentační objekt města, který by využívaly významné návštěvy. Bývalé ložnice rodiny tak byly upraveny pro účely ubytování. Zpřístupnění objektu veřejnosti bylo vyloučeno. Od dokončení rekonstrukce v roce 1985 se vila Tugendhat stala i místem politických setkání. Nejslavnější z nich proběhlo v roce 1992, kdy se tehdejší ministrští předsedové Václav Klaus a Vladimír Mečiar v zahradě dohodli na rozdělení Československa. Tato skutečnost byla následně oznámena 26. srpna 1992 na tiskové konferenci v prostorách vstupní terasy vily.

Od 1. července 1994 svěřilo město Brno vilu do správy Muzea města Brna, které objekt otevřelo veřejnosti jako instalovanou památku moderní architektury. Vila nejdříve získala status národní kulturní památky (1995) a následně byla 16. prosince 2001 prohlášena památkou zapsanou na Seznam světového dědictví UNESCO.

Se silicím významem a zájmem o vilu, rostly i výzvy zahraničních a domácích odborníků po památkové obnově vily, ke které došlo v letech 2010–2012. Vile byla navrácena její původní podoba ze 30. let 20. století. Důraz byl kladen na zachování co největší míry autenticity památky, a to jak původních materiálů, tak technického vybavení. Celý proces vyvrcholil 29. února 2012, kdy byla vila slavnostně znovu otevřena veřejnosti.

Vaši prohlídku nyní můžete zakončit návštěvou výstavních prostor a bookshopu, případně se můžete projít zahradou nejen vily Tugendhat, ale rovněž sousední vily Löw-Beer (čárový kód na vstupence Vám umožní vrátit se i zpět do naší zahrady).

V tuto chvíli nám nezbyvá než poděkovat za pozornost a Vaši návštěvu a věříme, že nás v budoucnu navštívíte na některém z dalších okruhů, které máme v nabídce, případně na výstavách, přednáškách, koncertech nebo dalších akcích pro veřejnost.



| | | |
|----------|-----------|------------------|
| Zahrada: | 1 vrba | 7 jasan |
| | 2 platan | 8 dub |
| | 3 jerlín | 9 jírovec |
| | 4 javor | 10 dřín |
| | 5 opletka | 11 hlavní vstup |
| | 6 topol | 12 Vila Löw-Beer |

→ TUGENDHAT.EU

#VILATUGENDHAT

#ARNOLDOVAVILA

#MENINSKABRANA

#HRADSPILBERK

VILLA TUGENDHAT

STATUTÁRNÍ MĚSTO BRNO
FINANČNÍ PODPORUJE MUSEUM MĚSTA BRNA
PRŮFÉROVOU ORGANIZACI