

# 图根哈特别墅

格雷塔和弗里茨·图根哈特的 (Greta, Fritz Tugendhat) 别墅由建筑师路德维希·密斯·凡德罗在 (Ludwig Mies van der Rohe) 1928年至1929年设计。这是一件在构造、创新的空间布局、室内装饰、技术设施以及融入自然环境等方面独一无二的艺术品。图根哈特别墅可能是最早采用钢结构作为十字形平面上的支柱的私人住宅之一。室内使用了稀有材料 - 摩洛哥玛瑙、意大利石灰华、东南亚木材。设计过程中还与他们合作了莉莉·莱希奥娃、塞尔吉乌斯·吕根贝格和玛可塔·穆勒娜。莉莉·莱希奥娃 (Lily Reich)、塞尔吉乌斯·吕根贝格 (Sergius Reugenberg) 和玛可塔·穆勒娜 (Markéta Müller) 还在设计过程中与他们合作技术设备也非常杰出 - 空气加热和制冷、窗户电动启闭、入口处的光电管。

这座独立式的三层别墅嵌入了倾斜的地形中，其居住区朝西南方向。街道正面由仅有的最高第三层构成，主导着入口处的圆形牛奶玻璃墙和通往露台的通道，巧妙地框住了布尔诺全景，同时将住宅区与为员工预留的区域分开。建筑面积为907平方米，主要居住区面积为237平方米。

## 建筑师

格雷塔·图根哈特，原名洛-比尔 (1903年5月16日布尔诺 - 1970年12月10日圣加仑) 和弗里茨·图根哈特 (1895年10月10日布尔诺 - 1958年3月22日圣加仑) 夫妇来自说德语的犹太裔纺织工业家和商人家庭。格雷塔的父亲阿尔弗雷德·洛-比尔 (Alfred Löw-Beer)，于1929年3月向女儿赠送了一块独特的建筑用地，这块土地是他别墅后面的一部分，可以欣赏到布尔诺历史风光的壮丽景色。密斯在1928年9月来到布尔诺，他对这块地的位置和布尔诺建筑的出色水平都非常满意，因此接受了这项委托。受过教育的客户尊重他的愿景，财务限制并不起到重要作用。建筑工程于1929年中期开始，房屋在1930年

12月1日获得批准。建筑工程由布尔诺的莫里斯和阿图尔·艾斯勒兄弟的建筑公司完成。

路德维希·密斯·凡德罗 1886年3月29日，卡尔斯鲁厄 - 1969年8月17日，芝加哥) 在父亲的石工行业中接受了手工技艺的培训。在1905年至1907年期间，他在布鲁诺·保罗工作室担任绘图员，而在1908年至1911年期间，他则在彼得·贝伦斯的建筑师事务所工作。1913年他在柏林开设了自己的建筑事务所。他在1928年为巴塞罗那世界博览会设计了德国馆。1930年至1933年期间他担任了「包豪斯」的最后一任院长。他在1938年移民到美国，在芝加哥开设了自己的设计事务所。

莉莉·莱希奥娃 (1885年6月16日，柏林 - 1947年12月14日，柏林) 学会了缝纫，在1908年她进入约瑟夫·霍夫曼的工作室「维也纳工作室」。在1912年，她成为了「德意志工作联盟」的成员。在1924年至1926年期间，她为法兰克福的博览会部门工作。在这里，她与路德维希·密斯·凡德罗命运般的相遇。他们成为了生活和工作上的伙伴，在接下来的十年里共同设计了许多展览和室内的建筑解决方案。他们两人被任命为1929年巴塞罗那世界博览会德国展览的领导，莉莉·莱希奥娃也参与了德国馆的内部设计。自1932年起，她担任「包豪斯」的织布工作室和建筑部门的负责人，她一直在这里工作到1933年，就在这一年，国家社会主义者关闭了这家企业

## 第三层

### 上层阳台 (A)

入口处的街道露台有两个层次。入口层平滑地延伸到人行道，较低层位于房屋的东南侧，用作技术支持区，其中有用于排放焦炭、垃圾升降机和通风设备的开口。通过主楼和员工区之间的宽敞有盖通道，最初被简单的栏杆封闭，可以通往后部露台，从那里可以看到斯皮尔博城堡。

在这一层，员工区在车库后面，这里有一个公寓，最初是供司机和管理员居住的。今天这部分用作别墅的员工中心。车库利用了房屋整个土地直到边界，这与当时的建筑法规相矛盾。

露台可以从每个房间进入 (除了女家教的房间)。格雷塔·图根哈特她还记得，孩子们在露台上放了一盆水和一箱沙子，他们经常在那里开小车。凉亭上铺满了绿色植物，塑造出绿意盎然的感觉。拱形长凳的栏杆上缠绕着攀援的玫瑰。

支柱的金属外壳没有像主要居住区那样在露台上被镀铬和抛光，而是人工氧化处理，使其呈现出铜色调。在露台的东南墙上，您可以看到所谓的考古窗户 (约1平方米)。在那里，原始的立面表面得以展现。

上层阳台提供了对城市历史全景的壮丽景观，两侧由布尔诺的地标 - 斯皮尔博城堡和圣伯多禄圣保禄主教座堂所界定。洛-比尔别墅格雷塔的父母之家，位于德罗布内 (Drobného) 街地块的下部。在房屋西侧的相邻花园中，透过光线可以看到阿诺德别墅和吉斯克尔别墅的屋顶，这是布尔诺第一个别墅区的最古老的建筑物，始建于1860年，在卢赞卡公园山坡上。自1909年起，建筑商约瑟夫·阿诺德的别墅由塞茜莉·霍泽拥有，她是格雷塔·图根哈特的姑姑。

## 花园

密斯与布尔诺园林建筑师马尔凯塔·穆勒娜合作设计了花园。主要是以「betonte Leere」(突出的空间) 思想构思的大草地草原。夏季在柳树下的坐席与住宅区的餐厅呈轴对称关系。在洛-比尔别墅的花园里，现在有一个园丁小屋。尽管不是建筑上的整体，两栋房子的花园一直构成了一个地域整体。

房屋与花园之间有几个主要地点。从顶层露台和卧室楼层的窗户向外看，可以看到布尔诺的全景，这是别墅与城市的联系。从主要的居住区域看，可以看到城市的各个建筑主体以及绿色植被的私密性 - 与周围的自然环境相连。从花园的角度看，草地上的

树木和墙面上的植物引发了建筑物在绿色中的视觉「消失」。在房子的西北侧是一个香草园。

### 入口大厅 (B)

在弧形牛奶玻璃墙的避风处，位于房屋的主入口。单扇入口门两侧都被紫檀木饰面覆盖着。门扇占据整个房间的明亮高度，与所有其他通向居住区的门一样 (只有通向次要空间的门具有普通的2米高度)。格雷塔·图根哈特说，密斯认为门和窗户是建筑的一部分，而不是墙上的孔。门的高度是开放空间的一个特征属性，消除了仅限于地板和天花板的水平线。入口处是一堵带有红木纹理的墙壁，配有通往小门厅的门，可通往露台。墙边放着原始家具的复制品，一个圆桌 (MR 140) 和两把带扶手的斯图加特式扶手椅 (MR 20)。右边有通往家长区和带镜子的更衣室的入口。

黑色 (Černopolní) 街道上透过的光照亮了半圆形的不透明玻璃墙。玻璃的外表光滑而闪亮，内表呈磨砂状。地板和螺旋楼梯上铺设了意大利石灰华。墙壁和天花板的灰泥是由抛光的人造大理石 (stucco lustro) 构成的支柱被包裹着铜板，它们与扶手类似，经过镀铬和抛光处理。这种风格也可以在主要的居住空间中找到。

### 家长区 (C)

#### 父母的浴室

从大厅穿过弗里茨先生和格雷塔太太的房间之间，可以进入带厕所的浴室。房间的照明是通过屋顶通风窗来实现的。在走廊里，我们可以找到一个放鞋子和衣服的小柜子，两者都是米白色的。

#### 弗里茨·图根哈特的房间

房间既有卧室又有办公室的功能。沿着墙壁是原裝嵌入式红木纹饰橱柜，橱柜内部使用了枫木。橱柜墙前有床。靠窗户放着一张书桌和两把斯图加特式没有扶手的椅子 (MR 10)。在桌子后面的墙上有一个低矮的书柜，原来悬挂着弗里茨父亲埃米尔·图根哈特的肖像。在地板上，就像所有房间和主要居住区的地板一样，铺着DLW (Deutsche Linoleum Werke) 品牌丝绒色的油毡。建筑师选择这种材料主要是为了让地板看起来像是一个统一的、色彩中性的表面。室内配有两块东方地毯。

#### 格雷塔·图根哈特的房间

这个房间结合了卧室和女士更衣室的功能。左侧沿墙放着原始内置的紫檀木饰面衣柜。床放在窗户对面，窗户下面放着一张较小的休闲沙发。沙发旁挂着一面带灯光和梳妆台的镜子，镜子前面是一把巴塞罗那式椅子。供座位的是布尔诺式椅子，使用带钢带框架和樱桃红皮革座面的，以及圆形的钢管桌子。地板上躺着一张白色羊毛地毯。在窗户对面，靠近嵌入式壁橱的墙壁上有一扇门，格雷塔太太可以通过这扇门直接走进男孩房间的小门厅。

### 儿童区 (D)

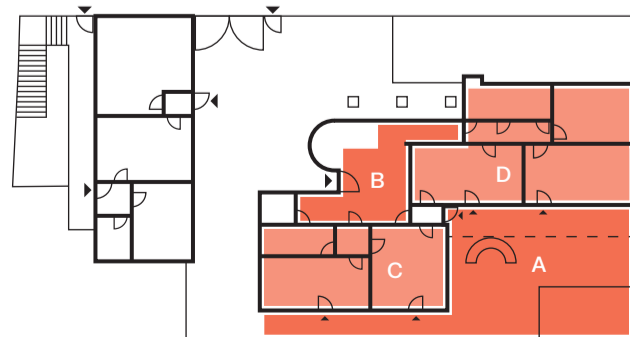
#### 儿童房

恩斯特和赫伯特的房间配备了简单的涂漆儿童家具，这些家具显然是在扬·瓦涅克的SBS公司生产的。家具的米白色表面处理与门板和嵌入式衣柜的涂装相一致，衣柜内还安装了洗手盆。通过推拉门可以进入汉娜的大女儿的房间。

密斯与莉莉共同设计了汉娜的房间装饰。内嵌式衣柜、门板内侧和其他家具都使用了非洲斑马木饰面。汉娜的房间里有两张床 - 如果有客人来访或孩子生病，保姆可以在这里过夜，她的房间也可用作客房。

#### 保姆房间

这是唯一一个居住的房间，没有朝西南方向的窗户。入口左侧是以非洲斑马木饰面制成的嵌入式衣柜，内藏洗手盆。在衣柜前面有一张床，窗户旁边有一张长方形的写字台，配有斯图加特式椅子，用于休息的图根哈特式扶手椅上铺着格子织物套。在床对面的墙边有一组低矮的橱柜和书架。地板上躺着一块东方风格地毯。从走廊可以进入公共浴室。



A - 上层阳台 B - 入口大厅 C - 家长区 D - 儿童区



## 第二层

### 主要居住空间 (E)

从入口大厅经过一个部分螺旋的单臂楼梯进入主要的居住区，楼梯通向一个小的门厅。从小门厅通过玻璃门进入主要的居住区。

别墅的钢梁允许自由变化的所谓流动空间，其各个功能区仅以缟玛瑙石构成直线和马卡萨木条构成的曲线为区间，与钢梁的规律节奏和家具布局相辅相成。通过使用几幅黑色和奶油白色的山东丝绸和天鹅绒窗帘，实现了空间的灵活连接和区间。

居住空间的重要组成部分是原始材料。这是一个既独特装饰又功能性的元素，即所谓的缟玉石条蜜黄色带白色纹路的岩石，是从摩洛哥的阿特拉斯山脉开采出来的。在冬日阳光充足的日子，这种半宝石展现了一种特殊的能力，夕阳的阳光透过墙壁照射，使其改变了自己的颜色。

餐厅空间由一条用马卡萨黑檀木饰面的弧形隔板界定，它环绕着一张大餐桌。原始隔板已于1940年从室内移除。多亏了历史学家米洛斯拉夫·安布罗兹，这道隔板在2011年被发现，位于布尔诺的马萨里克大学法学院的食堂，后来被再次用作墙壁的装饰材料。在2012年的文物修复工程中，修复人员的辛勤工作使这个地道的元素已经回到了原处。

圆形餐桌是根据原始计划制作的精确复制品。桌子表面覆有黑色抛光梨木饰面，可提供三种不同尺寸供选择。桌板放置在钢脚上，其轮廓和外壳与支柱相同。

空间的结构和美学独特性是由一系列永恒的技术元素补充。例如在整个主要居住空间中使用的空调系统，用于供暖、过滤或冷却空气。这个系统同样也是超越时代的，它允许餐厅的大型窗户完全嵌入到地板水平线。窗户旁可以看到镀铬的中央供暖体，防止玻璃上的湿气凝结。这些元素大多数是原装的，而且仍然可用。

同样重要的是孤立的家具单品，它们是居住空间的重要组成部分。这是一个例子，比如位于西南墙前缟玛瑙隔板旁的休息区，可以欣赏花园景色。在这个部分可以看到：

- 红宝石红色躺椅 (MR 100)；
- 三把图根哈特式椅子，银灰色织物座椅 (MR 70)；
- 三把巴塞罗那式椅子和脚凳 (MR 90)，采用翡翠绿皮革制成。

在座位后面可以看到德国雕塑家威廉·莱姆布鲁克的行走的雕像《行走的躯干》的复制品。在居住空间中还有许多布尔诺式椅子 (MR 50)。

在缟玛瑙隔板前铺着一张明亮的天然羊毛地毯，由阿伦·穆勒--海尔维格在德国吕贝克手工编织。在缟玛瑙隔板后面放着一张棕色的天然羊毛地毯，同样是在吕贝克手工编织的，这张地毯是在1934年运来的，在这一年取代了一张东方风格的地毯。

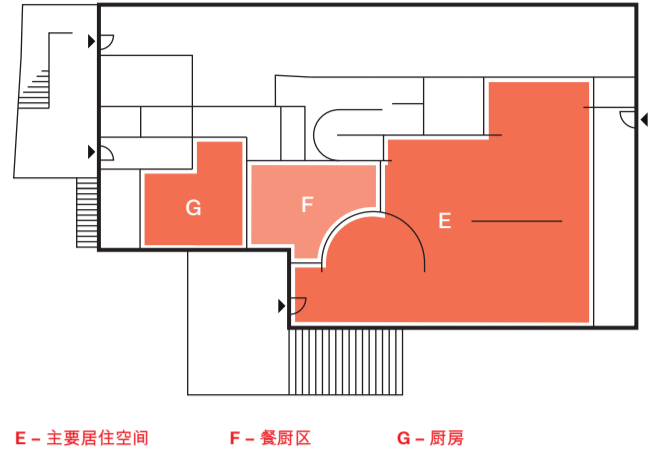
### 餐厨区 (F)

主要居住空间和厨房之间有一个备餐区。从备餐区可以沿着螺旋形的钢制楼梯下到技术层。备餐区有一个餐饮电梯，连接着别墅的所有三层。在电梯间和厨房之间有内置的餐具橱柜，橱柜后面是食品储藏室。在大型窗户前放着两张高折叠桌。

### 厨房 (G)

厨房连接了居住区和服务区。在服务区入口处显然放置了燃气灶台。窗户下和沿墙有厨房台面。在对面的角落里有一张木质方形厨房桌子，配有四把简单的涂漆木制椅子。桌子对面有一个内嵌的米白色橱柜，分隔了食品储藏室。厨房的墙壁一直铺到天花板，使用象牙色的抛光瓷砖作为墙面装饰，地板铺设着RAKO品牌的陶瓷地砖，颜色略深。在厨房里，就像在餐饮准备区一样，可以观察到支柱颜色的变化，这些支柱在这一部分被漆成了奶油白色。

在地上第二层的服务区曾经是厨师和女仆的房间。这些房间目前被用作保安和别墅研究与档案中心的空间。



E - 主要居住空间 F - 餐厨区 G - 厨房

## 第一层

### 通风机房

#### (H) 扩展的参观线路

空调设备房确保对空气进行处理并在整个房屋中分配。用于调节的是一个简单的面板，配有手动旋钮，通过手动设置所需的空气量、质量和循环。

空气在一个特殊的淋浴室中被冷却和加湿，在它的底部铺有盐石。水从安装在纵向水管中的喷嘴喷射到这些盐石上。过滤系统由具有时钟驱动的油旋过滤器和带有木质填料的过滤器提供，木质填料捕获油性组分。一个热空气换热器用于加热空气。

空气循环由带有电动驱动的径向风扇提供 (保存的SVET品牌电机日期为1942年)。风扇安装在混凝土基座上，中间夹有软木垫，防止振动传输到基础结构中。

除了一些细微的细节外，通风设备保持在原始状态，并且完全可用。

### 展厅 - 大礼堂 (I)

最初是用来存放花园家具的空间。现在，这个空间被用作常设展览，游客可以了解建筑的历史、居民、建造者和建筑师。这个空间定期被用作演讲厅，举办专题讲座、专业研讨会和短期展览。

### 锅炉房和焦炭仓库

#### (J) 扩展的参观线路

在20世纪80年代对别墅进行首次翻新时，原先的焦炭锅炉房被改建为连接到城市热水管网的换热站。唯一留存的原始技术元素是用于灰烬的升降机。在最近的文物修复期间，两台斯特雷贝尔(Strebel)品牌的历史悠久的焦炭锅炉和一台用于加热浴室热水的锅炉被安装回原来的位置。在锅炉房旁边是焦炭仓库，那里经过修复的是带有黑色陶瓷装饰的原始焦炭投放口。

### 窗户操作室

#### (K) 扩展的参观线路

保留大型 (约5×3米) 窗户板的开启设备是独一无二之处。窗户的开启由两台电动机完成，这两台电动机

是在80年代的翻新期间安装的。在2010年至2012年的第二次修复中，该系统得到了全面的恢复。根据格雷塔太太的回忆，即使在冬天的晴天，家人也经常使用这个机制。

### 展厅 - 书店 (L)

最初，这个空间被用作洗衣和熨烫衣物的烘干室，配有一个附近的储藏水果和蔬菜的房间以及一个用于食物的电梯。目前这里是一个展览场地和游客中心 - 书店。

### 雨水收集箱

#### (M) 不可访问

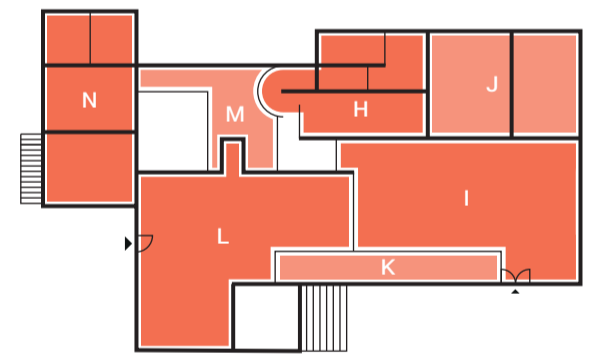
在以前的水果和蔬菜仓库的后部，保留了原始的钢制雨水箱，用于洗涤和浇灌花园。

### 洗衣房，暗室，煤气房

#### (N) 扩展的参观线路

在书店的后面是洗衣房，再往后是暗室。弗里茨·图根哈特用于冲洗照片的暗室已经位于地形的凹槽中，因此通过垂直通风系统通风，这些系统的出口位于入口露台上。原始的房间设备没有保存下来，因此房间装饰以当时的元素装饰，作为一种暗示性的展示。

在原始的设计中，被描述为「蛾房」(Mottenkammer) 的房间被用来存放冬季衣物。该房间保持了原始的样子，即墙壁和天花板上的真实亮白装饰、略深的陶瓷地砖和挂钩杆。



H - 通风机房  
I - 展厅 - 大礼堂  
J - 锅炉房和焦炭仓库  
K - 窗户操作室  
L - 展厅 - 书店  
M - 雨水收集箱  
N - 洗衣房，暗室，煤气房

## 图根哈特家族在1938年后

图根哈特犹太家族只能居住在他们的房子里8年。他们意识到纳粹和他们在捷克斯洛伐克的支持者的威胁。1938年3月12日奥地利被希特勒的军队吞并后，他们逃亡到流亡，首先前往瑞士，然后在1941年1月移居至加拉加斯 (委内瑞拉)。在1939年3月整个捷克斯洛伐克被德国国防军占领之前，弗里茨·图根哈特带了一些家具和设备与他一起流亡。一些家庭成员没有离开，而是被纳粹杀害了。2017年，由布尔诺市和公民倡议组织布尔诺会议 (Meeting Brno) 的邀请，洛-比尔、斯蒂亚斯尼和图根哈特家族的100多名成员来到了布尔诺。格雷塔·图根哈特的两个女儿，12个孙子和19个曾孙今天生活在加拿大、美国、德国、瑞士和奥地利。

→ WWW.VILATUGENDHAT.CZ FB IG @VILLATUGENDHAT

#HRADSPILBERK #ARNOLDOVAVILA #MENINSKABRANA

MMZ Villa Muzeum  
Tugendhat města Brna